

## Единый государственный экзамен по ОБЩЕСТВОЗНАНИЮ

### Вариант № 133

На выполнение экзаменационной работы по обществознанию даётся 3,5 часа (210 минут). Работа состоит из 3 частей, включающих 44 задания.

Часть 1 включает 30 заданий с выбором ответа. К каждому заданию даётся 4 ответа, из которых только один правильный.

Часть 2 состоит из 6 заданий, на которые надо дать краткий ответ в виде числа, слова, словосочетания или последовательности букв. Часть 3 включает 8 заданий с развёрнутым ответом. Эти задания требуют полного ответа (дать объяснение, описание или обоснование, высказать и аргументировать собственное мнение). Выполняя последнее задание работы, вы можете проявить свои знания и умения на том содержании, которое для вас более привлекательно.

Советуем выполнять задания в том порядке, в котором они даны. Для экономии времени пропускайте задание, которое не удаётся выполнить сразу, и переходите к следующему. Если после выполнения всей работы у вас останется время, то вы можете вернуться к пропущенным заданиям.

За каждый правильный ответ в зависимости от сложности задания даётся от одного до четырех баллов. Баллы, полученные вами за все выполненные задания, суммируются. Постарайтесь выполнить как можно больше заданий и набрать наибольшее количество баллов.

**Желаем успеха!**

### Часть 1

*При выполнении заданий этой части в бланке ответов №1 под номером выполняемого вами задания (A1–A30) поставьте знак « x » в клеточке, номер которой соответствует номеру выбранного вами ответа.*

- A1** Какая сфера жизни общества включает в себя науку и научные исследования?
- 1) экономическая
  - 2) политическая
  - 3) социальная
  - 4) духовная
- A2** Что из нижеприведенного характеризует общество как динамичную систему?
- 1) наличие общественных отношений
  - 2) поддержание связи с природой
  - 3) наличие социальных институтов
  - 4) самоорганизация и саморазвитие
- A3** Какая из перечисленных религий является мировой?
- 1) синтоизм      2) индуизм      3) буддизм      4) иудаизм
- A4** Сеть крупных магазинов розничной торговли объявила о сезонном снижении цен и выделила дополнительные бонусы многодетным семьям. Какие сферы жизни общества в наибольшей степени затрагивает это решение?
- 1) политическую и социальную
  - 2) экономическую и социальную
  - 3) политическую и духовную
  - 4) экономическую и духовную
- A5** Верны ли следующие суждения о морали?
- А. Главным «контролером» человека в вопросах морали является его совесть.
- Б. Демократическое государство обеспечивает соблюдение гражданами моральных норм путём применения законов.
- 1) верно только А
  - 2) верно только Б
  - 3) верны оба суждения
  - 4) оба суждения неверны

**A6** Какая из перечисленных наук изучает сущность и формы прекрасного?

- 1) лингвистика
- 2) эстетика
- 3) антропология
- 4) этика

**A7** Человека с животным сближает способность

- 1) действовать согласно определенным правилам
- 2) заботиться о своем потомстве
- 3) передавать знания последующим поколениям
- 4) отражать окружающий мир в духовных образах

**A8** Социализация личности – это

- 1) особенность личности, проявляющаяся в ее действиях
- 2) выявление и развитие индивидом личностных способностей
- 3) усвоение социального опыта, накопленного человечеством
- 4) процесс познания личностью самой себя

**A9** Осуществление в России пенсионной реформы представляет собой деятельность

- 1) материально-производственную
- 2) социально-преобразовательную
- 3) ценностно-ориентировочную
- 4) духовно-теоретическую

**A10** Верны ли следующие суждения о процессе познания?

- А. Только благодаря органам чувств человек овладевает истинными знаниями.  
Б. Научное познание всегда протекает независимо от чувственного опыта.

- 1) верно только А
- 2) верно только Б
- 3) верны оба суждения
- 4) оба суждения неверны

**A11** Примером экономического явления, исследуемого макроэкономикой, является

- 1) выпуск крупным предприятием пакета акций и торговля ими
- 2) снижение авиакомпанией объема перевозки пассажиров
- 3) определение нормативов прожиточного минимума в стране
- 4) покупка некоторыми предприятиями пищевой промышленности новых технологических линий

**A12** Что из перечисленного относится к негативным тенденциям в экономике, порождаемым действием рыночного механизма?

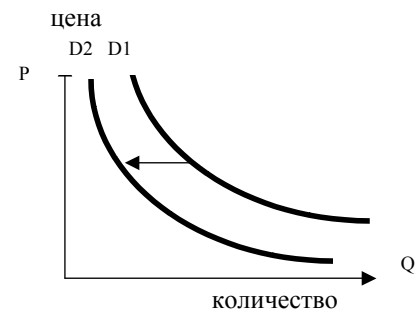
- 1) разделение труда
- 2) мобильность трудовых ресурсов
- 3) монополизм
- 4) многообразие форм собственности

**A13** Государственный бюджет – это

- 1) совокупность налогов, поступающих в государственную казну
- 2) план доходов и расходов государства, утверждаемый на год
- 3) расходы государства на оборону, здравоохранение, науку, образование и др. нужды
- 4) государственные закупки товаров и услуг

**A14** Сравните положение кривых спроса на дубленки.

Какие события могли вызвать сдвиг кривой спроса на дубленки из положения D1 в положение D2? (на графике по вертикали – цена товара, по горизонтали – количество товара.)



- 1) дубленки вышли из моды
- 2) доходы покупателей возросли
- 3) шубы стали дороже
- 4) количество покупателей возросло

**A15** Верны ли следующие суждения о предпринимательстве?

- А. Под предпринимательством понимается любая деятельность, приносящая доход.  
Б. Термином «бизнес» в предпринимательстве обозначается заключение торговых договоров.

- 1) верно только А
- 2) верно только Б
- 3) верны оба суждения
- 4) оба суждения неверны

**A16** Для какой социальной общности характерна совокупность следующих черт: язык, общая историческая память, народное искусство, обычаи, традиции, нормы поведения, привычки?

- 1) социально-классовой
- 2) этнонациональной
- 3) демографической
- 4) территориальной

**A17** Авторы учебника получили государственную премию. Это пример

- 1) социального статуса
- 2) социальной санкции
- 3) социальной нормы
- 4) социальной роли

**A18** Межнациональные противоречия в современном мире могут быть вызваны

- 1) ущемлением прав национальных меньшинств
- 2) признанием приоритета прав и свобод граждан вне зависимости от их национальной принадлежности
- 3) существованием национальных законов о государственном языке
- 4) всесторонним развитием в многонациональных государствах национальных языков и культур

**A19** Какую функцию семьи иллюстрирует планирование семейного бюджета?

- 1) репродуктивную
- 2) социального контроля
- 3) социально-статусную
- 4) хозяйственно-экономическую

**A20** Верны ли следующие суждения о социальных группах?

- А. Принадлежность к определенной социальной группе помогает человеку осознать свою принадлежность к обществу в целом.
- Б. Принадлежность к различным группам определяет статус и престиж человека в обществе.
- 1) верно только А
  - 2) верно только Б
  - 3) верны оба суждения
  - 4) оба суждения неверны

**A21** Понятия «унитарное государство» и «федерация» характеризуют

- 1) форму правления
- 2) территориально-государственное устройство
- 3) политический режим
- 4) административное деление

**A22** Только пропорциональную избирательную систему характеризует

- 1) проведение избирательных кампаний
- 2) выдвижение кандидатов списками от политических партий
- 3) осуществление общественного контроля над подсчетом голосов
- 4) создание избирательных округов

**A23** Какой из указанных признаков характеризует демократическое государство?

- 1) наличие высокого уровня дохода на душу населения
- 2) регулярные конкурентные выборы в представительные органы
- 3) создание при ведущих СМИ наблюдательных государственных советов
- 4) создание крупных государственных монополий в сырьевых отраслях экономики

**A24** Государство А. до принятия новой конституции было президентской республикой, а после ее принятия стало парламентской республикой. Однако пост президента был сохранен. Какие полномочия останутся у президента А. после конституционной реформы?

- 1) выполнение представительских полномочий
- 2) отправка в отставку кабинета министров
- 3) руководство исполнительными органами власти
- 4) назначение министров силового блока

**A25** Верны ли следующие суждения о гражданском обществе?

- А. Гражданское общество представляет собой различные проявления самодеятельной общественной инициативы.
- Б. В развитии гражданского общества важны партнерские отношения с государством.
- 1) верно только А
  - 2) верно только Б
  - 3) верны оба суждения
  - 4) оба суждения неверны

**A26** Общим признаком права и морали является то, что они

- 1) консервируют социальный порядок
- 2) санкционируются государством
- 3) активно воздействуют на поведение людей
- 4) существуют только в письменном виде

**A27** Признаком правонарушения, отличающим его от нарушений других социальных норм, является

- 1) противоправность деяния
- 2) неприемлемость для общества
- 3) антисоциальный характер
- 4) его осознание правонарушителем

**A28** Согласно Конституции РФ, высшим органом исполнительной власти является

- 1) Администрация Президента РФ
- 2) Правительство РФ
- 3) Государственная Дума РФ
- 4) Совет Федерации

**A29** В какой из приведенных ситуаций действия администрации предприятия были незаконными?

- 1) За неявку на работу без уважительной причины гражданке С. был вынесен выговор.
- 2) По итогам ежегодного тестирования, оговоренного в трудовом договоре, сотрудника банка гражданина К. понизили в должности.
- 3) Администрация предприятия отменила распоряжение начальника смены о переводе несовершеннолетнего гражданина В. на работу в ночную смену.
- 4) Руководитель предприятия уволил гражданина О. за участие в санкционированном митинге.

**A30** Верны ли следующие суждения о Конституции РФ?

- А. В Конституции РФ оговаривается возможность альтернативной воинской службы.
- Б. Конституция РФ гарантирует гражданину общедоступность и бесплатность высшего образования.
- 1) верно только А
  - 2) верно только Б
  - 3) верны оба суждения
  - 4) оба суждения неверны

## Часть 2

При выполнении заданий этой части запишите ваш ответ в бланк ответов №1 рядом с номером задания (В1–В6), начиная с первой клеточки. Ответ необходимо давать в виде слова (словосочетания), последовательности букв или цифр без пробелов и знаков препинания. Каждую букву или цифру пишите в отдельной клеточке в соответствии с приведёнными образцами.

**В1** Запишите слово, пропущенное в схеме.



Ответ: \_\_\_\_\_.

**В2** Ниже приведен перечень терминов, характеризующих социальные статусы мужчины. Все из них, за исключением одного, относятся к достигаемым.

*Ученый, отец семейства, член партии, сын академика, мастер спорта.*

Найдите и укажите социальный статус, «выпадающий» из общего ряда.

Ответ: \_\_\_\_\_.

**В3** Установите соответствие между признаками и формами правления, которым они свойственны: к каждой позиции, данной в первом столбце, подберите соответствующую позицию из второго столбца.

- | ПРИЗНАКИ   | ФОРМЫ ПРАВЛЕНИЯ             |
|--|-----------------------------|
| А) в государстве, как правило, отсутствует должность премьер-министра            | 1) парламентская республика |
| Б) глава государства является одновременно и главой исполнительной власти        | 2) президентская республика |
| В) глава правительства – лидер победившей на парламентских выборах партии        |                             |
| Г) правительство формируется парламентом из лидеров победившей на выборах партии |                             |

Запишите в таблицу выбранные цифры, а затем получившуюся последовательность цифр перенесите в бланк ответов (без пробелов и каких-либо символов).

А	Б	В	Г

**В4** Найдите в приведённом списке примеры противоправного поведения. Запишите цифры, под которыми они указаны.

- 1) Гражданин М. достиг совершеннолетия, в связи с чем над ним была прекращена опека.
- 2) Охранник школы С. заснул во время дежурства.
- 3) Семья М. самовольно заняла земельный участок.
- 4) Гражданка Ю. расторгла договор аренды квартиры.
- 5) Гражданин, вызванный свидетелем, не явился в суд без уважительной причины.

Ответ: \_\_\_\_\_ .

**В5** Прочитайте приведённый ниже текст, каждое положение которого пронумеровано.

(1)В последние десятилетия крупные научные открытия были сделаны в изучении генома человека. (2)Ученым удалось выявить многие процессы и связи. (3)Однако, думается, дальнейшее вторжение в эту область крайне нежелательно. (4)Попытки клонировать человека, несомненно, безнравственны по своей сути.

Определите, какие положения текста носят

- А) фактический характер
- Б) характер оценочных суждений

Запишите под номером положения букву, обозначающую его характер. Получившуюся последовательность букв перенесите в бланк ответов.

1	2	3	4

**В6**

Прочитайте приведённый ниже текст, в котором пропущен ряд слов. Выберите из предлагаемого списка слова, которые необходимо вставить на место пропусков.

«Поскольку \_\_\_\_\_(1) не приобретается биологическим путем, каждое поколение воспроизводит ее и передает следующему поколению. Этот процесс является основой \_\_\_\_\_(2). В результате усвоения \_\_\_\_\_(3), верований, норм, правил и идеалов происходит формирование личности ребенка и регулирование его поведения. Если бы процесс социализации прекратился в массовом масштабе, это привело бы к \_\_\_\_\_(4) культуры. О том, насколько важна культура для функционирования индивида и \_\_\_\_\_(5), можно судить по поведению людей, не охваченных социализацией. Поведение детей, которые оказались полностью лишенными \_\_\_\_\_(6) с людьми, свидетельствует о том, что без социализации люди не способны усвоить упорядоченный образ жизни, овладеть языком и научиться добывать средства к существованию».

Слова в списке даны в именительном падеже. Каждое слово (словосочетание) может быть использовано только один раз.

Выбирайте последовательно одно слово за другим, мысленно заполняя каждый пропуск. Обратите внимание на то, что в списке слов больше, чем вам потребуется для заполнения пропусков.

- А) культура
- Б) ценности
- В) цивилизация
- Г) поведение
- Д) социализация
- Е) общение
- Ж) порядок
- З) гибель
- И) общество

В данной ниже таблице указаны номера пропусков. Запишите под каждым номером букву, соответствующую выбранному вами слову.

Получившуюся последовательность букв перенесите в бланк ответов.

1	2	3	4	5	6

**Не забудьте перенести все ответы в бланк ответов №1.**

### Часть 3

*Для ответов на задания этой части (С1–С8) используйте бланк ответов №2. Запишите сначала номер задания (С1 и т.д.), а затем развернутый ответ на него.*

*Количество баллов, выставяемых за задания части 3, зависит от полноты и правильности вашего ответа. Оцениваться будет и полный правильный, и частично правильный ответ.*

**Прочитайте текст и выполните задания С1–С4.**

Составной частью реформирования народного хозяйства является создание эффективной системы предпринимательства.

Под этим понятием мы подразумеваем вид хозяйственной деятельности, направленной на получение прибыли. Данная особенность делает предпринимательство очень привлекательным для самых широких слоев населения, что позволяет выделить несколько социально значимых функций коммерческой деятельности.

Во-первых, предпринимательство способствует привлечению крупных денежных средств в самые разные отрасли народного хозяйства, в том числе, в отрасли-локомотивы, что способствует развитию национальной экономики в целом.

Во-вторых, появление широкой сети малых и средних предприятий способствует созданию многочисленных рабочих мест, что решает проблему избытка рабочей силы и структурной безработицы.

В-третьих, субъекты предпринимательской деятельности являются крупнейшими и основными налогоплательщиками. В связи с этим, благосостояние государства непосредственно зависит от успешного развития коммерческих организаций.

В-четвертых, становление предпринимательства способствует появлению в российском обществе многочисленного среднего класса, который может стать основой стабильного развития России.

<...> Развитие экономики, в первую очередь, зависит от успехов бизнесменов в производственной сфере, поскольку именно здесь создаются как средства производства, так и предметы потребления, что позволяет насытить рынок товарами преимущественно отечественного товаропроизводителя.

<...> Ни для кого не секрет, что большинство российских предпринимателей-производственников страдает и от нехватки оборотных средств вообще, и от отсутствия денежных средств, в частности. К этому можно добавить моральный и физический износ фондов, и мы увидим картину состояния российской промышленности.

<...> В связи с этим, мы выделяем среди всего множества направлений поддержки предпринимательства как основное – капитальные вложения в развитие производства со стороны государства.  
(Н.В. Новичков)

- C1** Какие четыре социально значимые функции предпринимательства выделяет автор документа?
- C2** Описывая состояние российской промышленности, автор называет проблемы, с которыми сталкиваются предприниматели-производственники. Укажите две из этих проблем. Опираясь на знание курса, укажите любые две проблемы из числа не упомянутых автором.
- C3** В тексте сформулирована одна особенность предпринимательской деятельности – направленность на получение прибыли. Опираясь на обществоведческие знания, назовите три другие характерные особенности этой деятельности.
- C4** В документе отмечено одно из направлений государственной поддержки предпринимательства – капитальные вложения в развитие производства. Используя знания обществоведческого курса и факты общественной жизни, назовите три иных направления государственной поддержки, ориентированные на развитие предпринимательской деятельности.
- 
- C5** Какой смысл обществоведы вкладывают в понятие «социальная роль»? Привлекая знания обществоведческого курса, составьте два предложения, содержащие информацию о социальных ролях человека.
- C6** Назовите и раскройте на трех примерах основную цель деятельности средств массовой информации в политической жизни современного демократического государства.
- C7** После смерти гражданина Е. выяснилось, что все имущество, имевшееся у него до брака, а также нажитое во время супружеской жизни, он завещал детскому дому, в котором вырос. Вдова наследодателя подала заявление в суд, требуя свою долю наследства. Статьи какого кодекса станут основанием для разбора дела в суде? Имеет ли вдова право на долю в наследстве, если в завещании она не указана? Объясните, как согласно закону, может быть решен вопрос о наследстве в данном случае.

**Выполняя задание C8, вы можете проявить свои знания и умения на том содержании, которое для вас более привлекательно. С этой целью выберите только ОДНО из предложенных ниже высказываний.**

- C8** Выберите **одно** из предложенных ниже высказываний и изложите свои мысли (свою точку зрения, отношение) по поводу поднятой проблемы. Приведите необходимые **аргументы** для обоснования своей позиции.  
Выполняя задание, используйте **знания**, полученные в курсе обществознания, соответствующие **понятия**, а также **факты** общественной жизни и собственный жизненный **опыт**.
- |             |                       |   |
|-------------|-----------------------|---|
| <b>C8.1</b> | Философия             | «Прогресс – это движение по кругу, но все более быстрое» (Л.Л. Левинсон).   |
| <b>C8.2</b> | Социальная психология | «Будучи социальной, личность, в то же время, индивидуальна, неповторима...» (И. Кон).   |
| <b>C8.3</b> | Экономика             | «Погоня за прибылью – единственный способ, при помощи которого люди могут удовлетворять потребности тех, кого они вовсе не знают» (Ф. Хайек). |
| <b>C8.4</b> | Социология            | «Алкоголизм и преступление – это два явления общественной жизни, находящиеся в тесной связи друг с другом» (И. Мержевский).                   |
| <b>C8.5</b> | Политология           | «В политике, как и в грамматике, ошибка, которую совершают все, провозглашается правилом» (А. Мальро).  |
| <b>C8.6</b> | Правоведение          | «Равенство прав не в том, что все ими пользуются, а в том, что они всем предоставлены» (Сенека).  |

**В бланке ответов №2 запишите полный номер задания (например, C8.5), выбранное высказывание, а затем развёрнутый ответ.**

